

CALELLA, SU EXPOSICION (FILATEM-86) Y SU OBRA MÁS EMBLEMÁTICA

(EL FARO)

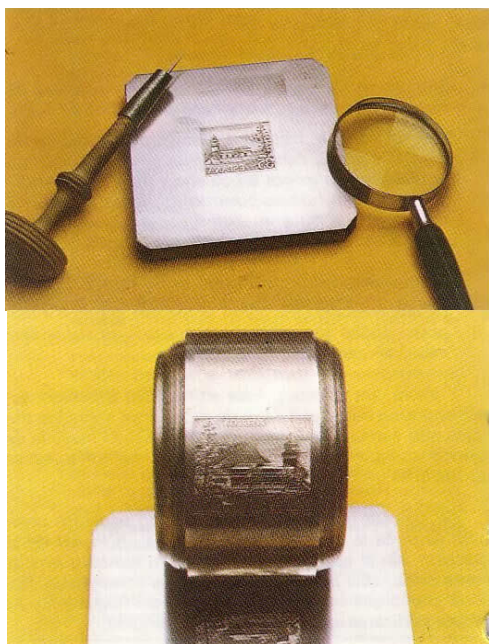
Aprovechando las buenas relaciones existentes entre la Federación Española de Entidades Filatélicas (FESOFI), y el "Cercle Filatélic i Numismatic de Calella" y en vistas de la magnífica infraestructura, tanto de transportes como hotelera en Calella, se celebró en el Pabellón Municipal de ésta localidad, la II EXPOSICION NACIONAL DE FILATELIA TEMATICA, entre los días 15 / 24 de Junio de 1986, convirtiéndose en un verdadero éxito, tanto de visitas como de participantes.

EFFECTOS CONFECCIONADOS

EL SELLO



Su grabador, fue el Sr. Heras, el cual realizó pocos trabajos para la F.N.M.T., entre ellos éste. Tuvo una tirada de 3.000.000 de sellos, junto con otros tres ejemplares que eran el de 12 Ptas. Perteneciente al Monasterio de Luliana (Guadalajara), el de 12 Ptas. De la Catedral de Ciudad Rodrigo (Salamanca), el de 35 Ptas. Del Balcón de Europa en Nerja (Málaga) y éste de 35 Ptas. Que corresponde al Faro de Calella (Barcelona).



Se imprimió en calcografía, en pliegos de 100 (10 por 10). En la parte inferior del pliego, debajo de cada uno de los 10 sellos del Faro, aparece el logotipo de la II Exposición Nacional de Filatelia Temática "FILATEM-86". Ésta bandeleta representaba las 12 estrellas de la Comunidad Económica Europea, y fue una idea de la Entidad de Calella,

Los sellos, se pueden encontrar en dos tonalidades distintas, tal vez, algunas hojas fueron impresas sin estar aun regulado el tintero -lo que daría una tonalidad diferente dependiendo de que estuviese más o menos entintada la plancha-, En cualquier caso, salieron al mercado y se pusieron a la venta los dos tipos.



PRUEBAS DE ARTISTA

Fueron impresas 10.000 pruebas de artista, a un solo color, las cuales se vendieron junto con el catálogo de la exposición. Correos, no se hizo cargo del coste de las pruebas oficiales, y fue a partir de entonces, y a razón de su aceptación por parte del coleccionista, que Correos decidió hacerse cargo de todas las pruebas oficiales. Esta prueba de artista (FILATEM-86), se puso a la venta en las paradas habilitadas para la Exposición, al precio de 200 Ptas. (1,20 €), marcando hoy en día un precio de salida en las subastas filatélicas de unos 700 €. Una vez finalizada la Exposición, una gran parte de las hojitas se vendieron a una Comercial, y ésta después de mantenerlas durante un largo periodo en letargo, las fue introduciendo en el mercado poco a poco, a sabiendas del auge del producto, teniendo en cuenta la demanda y el poco material en circulación. He hecho un poco de balance, a modo de información, y podríamos decir que de las 10.000 hojitas, unas 500 se vendieron durante los días del evento, 1000 fueron entregadas a Sebastián Sabater, entonces secretario de la Exposición, se supone para distribuir las entre los miembros de la Federación y los archivos de los diferentes clubes filatélicos asociados. 200 fueron entregadas al Ayuntamiento de Calella. Durante las cenas de Palmarés de tres o cuatro exposiciones siguientes a la de FILATEM, a los participantes, se les entregaba una hojita como recuerdo, así se podrían haber repartido unas 200. Como recuerdo también, el "Cercle Filatélic i Numismàtic de Calella", obsequió junto a la felicitación de Navidad, una hojita, a todos sus socios, repartiendo 100 ejemplares. Sumando lo expuesto, faltan aún unas 8.000 hojitas, las cuales serían las que según cuentan compró Lainz. De ser cierto lo de su venta, yo creo que el dinero generado, podría haber servido para finiquitar la compra de la casa sede del "Cercle", quedar ésta como patrimonio de la Entidad. A partir de ahí, que cada cual saque sus conclusiones.



SOBRES CONMEMORATIVOS

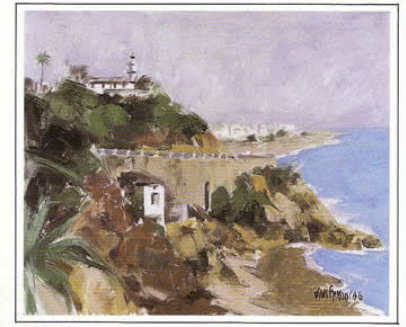
El diseñador de los matasellos para los sobres de primer día, fue Fransesc Xavier Riera i Camps, entonces secretario del Cercle Filatélic de Calella. Los cuños, fueron tres: el primero, dedicado a la Exposición, el segundo a la candidatura de la Barcelona Olímpica y un tercero para el sobre de primer día de circulación. La idea era la de dispensar a los hoteleros de Calella 100 sobres de primer día para que ellos a su vez los distribuyan entre sus clientes, haciéndose cargo del coste el industrial, pero esa idea no fructificó.



ENTERO Y MAXIMA POSTAL



El Entero Postal, al igual que el segundo matasello conmemorativo estaba dedicado a la candidatura de la Barcelona Olímpica y su valor facial era de 18 Ptas. La máxima estaba compuesta por la reproducción de una obra del pintor catalán Vives Fierro, y reproducía el Faro



"El Faro de Calella"
Obra del pintor catalán Vives Fierro

SEGONA EXPOSICIÓN NACIONAL DE FILATELIA TEMÁTICA
CALELLA, DEL 15 AL 24 DE JUNY DE 1986

de Calella, junto a una bella imagen de la "Roca Grossa", franqueado con un sello 35 Ptas. del Faro de Calella, anulado con el matasellos de primer día, y más abajo el anagrama de la Generalitat de Catalunya con su número de serie.



GENERALITAT DE CATALUNYA Nº 00188

RODILLO CONMEMORATIVO

Este rodillo, fue utilizado por la oficina de Correos de Calella durante un mes y medio aproximadamente, y se utilizó para anular los sellos de toda la correspondencia salida desde la Estafeta. Estaba compuesta por uno de los anagramas de la Exposición, la leyenda de la misma con los días de su duración, y su fechador de salida.



VIÑETAS

Se confeccionó una hojita con cuatro viñetas con el logotipo de la Exposición y el del Cercle Filatélic i Numismatic de Calella. Se pueden encontrar de dos tipos diferentes, diferenciados entre sí a simple vista por el tipo de goma adhesiva que se le aplicó, una normal, y otra de color rosado. Si se poseen varias, se puede observar como estaban dispuestas las viñetas a la hora de hacerse el dentado con los peines.



Dentado 1

Dentado 2



Goma 1



Goma 2

EL CARPESANO



"EL FAR DE CALELLA" (Fotografia de 1914)

Ara, que sota el mantell de la nit,
—bordat de perles i brillants estrelles—
Calella acluca el somni les parpelles,
el Far, dalt d'un turó, la llum ha eixit,
I vetlla del Montnegre a l'infinit,
guaitant amb els seus dolls per les clivelles,
juntament amb la lluna i les roselles,
com als seus peus, Calella s'ha adormit.

Oh, Far! Tu ets com una gentil mare,
que si naveguem sense rumb ni nord,
et veurem lluir com la nova albada,
Però si la tempesta de la mort
ens abat, feu que la vostra llum clara,
ens guiï a tots, fins a l'etern Port.

Josep Miracle i Collmalivern



Se hicieron unos 500 ejemplares, los cuales se repartieron el día de la inauguración oficial. Esta especie de carpesano, fue también una idea novedosa, y aplicada a posteriori en otras exposiciones, dentro de él y para una mejor manipulación por parte de los visitantes, llevaba los parte de los efectos confeccionados para la exposición y se entregaba 1 a cada visitante, habiendo personajes que pedían mas, y al no verse servidos, uno de ellos, cronista de un diario publicó que se estaban repartiendo en cuentagotas y elitistamente, cosa incierta, pues debido a la gran afluencia de público, la organización quería abastecer a un mayor número posible de asistentes.

Dentro del carpesano, en su parte izquierda, se ve la reproducción de una fotografía de 1914, del túnel y el faro de Calella, y un poema de Joseph Miracle i Collmalivern, junto con el sello y el matasello conmemorativo. Y en la parte derecha el Historiador de Calella, Doménech Mir i Moragas, hace un repaso a la historia del faro de Calella.

Pere Martínez Carmona